

Manuel utilisateur xChekPlus

Addendum

Aperçu

Changer le mot de passe administrateur par défaut

Gérer le système de sécurité

Entrer des données manuellement

Editer des DO

Utiliser la fonction « Quantité Non Suffisante » (QNS)

Modifier des informations sur les cas



I. Aperçu

Cet addendum s'ajoute au manuel d'utilisateur online inclus dans le logiciel xChekPlus*. Merci de l'utiliser comme référence pour les fonctions modifiées ou les nouvelles fonctions (à partir de la version 4.0.1.65).

Nouvelles fonctions

- Editer des DO pour les puits de contrôle ou échantillon,
- Entrer manuellement des données dans le logiciel xChekPlus,
- Marquer des puits avec la fonction Quantité Non Suffisante (QNS)

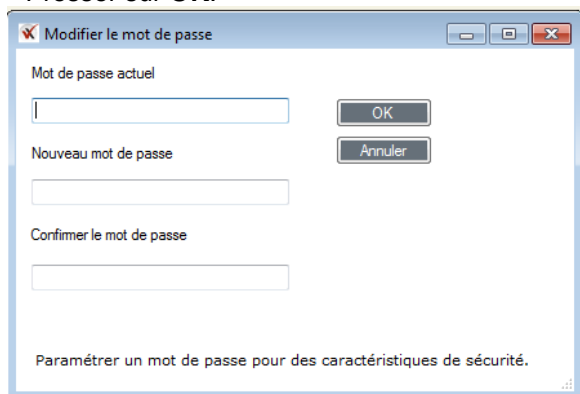
Fonctions modifiées

- Changer le mot de passe administrateur par défaut
- Gérer le système de sécurité
- Configuration du système de suivi des opérateurs
- Modifier les informations de cas

II. Changer le mot de passe administrateur par défaut

xChekPlus a actuellement un mot de passe administrateur temporaire par défaut : **admin**.
Nous recommandons de définir un mot de passe administrateur à l'installation du logiciel xChekPlus.
Afin de changer le mot de passe administrateur par défaut :

1. Taper **admin** (mot de passe administrateur temporaire par défaut) dans le champs **Mot de passe actuel**,
2. Taper et confirmer votre nouveau mot de passe respectivement dans les champs **Nouveau mot de passe** et **Confirmer le mot de passe**,
3. Presser sur **OK**.



The image shows a Windows-style dialog box titled "Modifier le mot de passe". It has three text input fields. The first is labeled "Mot de passe actuel", the second "Nouveau mot de passe", and the third "Confirmer le mot de passe". To the right of the first field is an "OK" button, and to the right of the second field is an "Annuler" button. At the bottom of the dialog, there is a small text box containing the instruction: "Paramétrer un mot de passe pour des caractéristiques de sécurité."

Pour passer outre l'ajout d'un mot de passe, presser sur **Annuler**.

Vous serez en mesure de changer le mot de passe plus tard en utilisation la fonction du système de sécurité (cf. « [III. Gérer le système de sécurité](#) »).

III. Gérer le système de sécurité

Le système de sécurité de xChekPlus vous permet de modifier les attributions de chaque utilisateur ; les attributions qui peuvent être accordées à chaque utilisateur sont les suivantes :

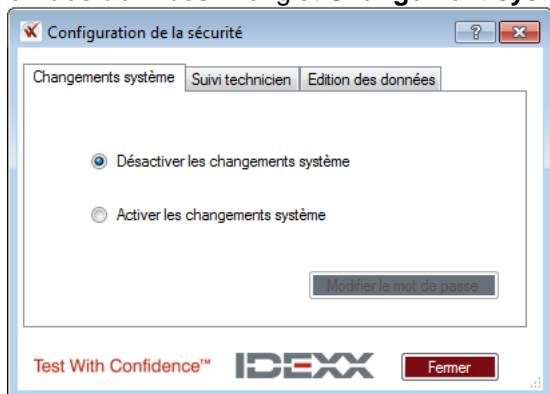
- Editer des DO,
- Lire une plaque manuellement,
- Suivi des opérateurs
- Supprimer des tests, rapports, langues ou lecteurs,
- Ajouter/supprimer des formats personnalisés

Vous pouvez aussi ajouter/changer le mot de passe administrateur en utilisant la fonction du système de sécurité.

1 - Permettre / refuser les changements système

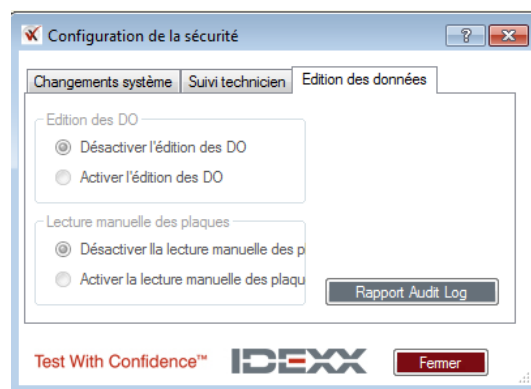
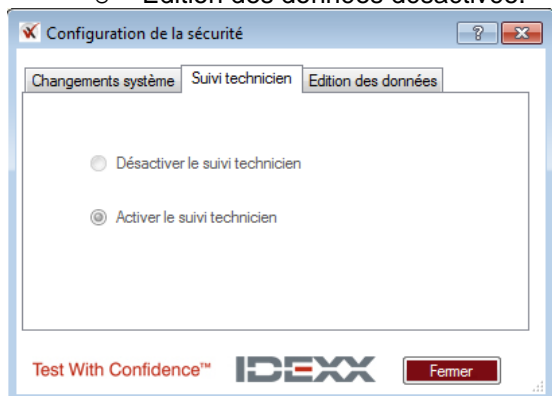
1. Choisir **Options > Gestion de la sécurité du système** depuis la barre de menu.

Une boîte de dialogue apparaît avec trois onglets : **Changement système**, **Suivi technicien** et **Data Edition des données**. L'onglet **Changement système** est sélectionné par défaut.

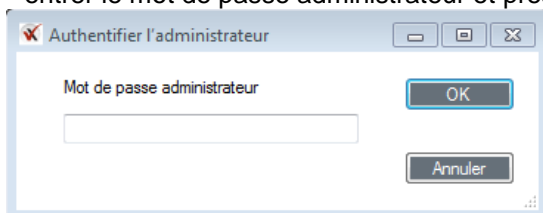


Notes :

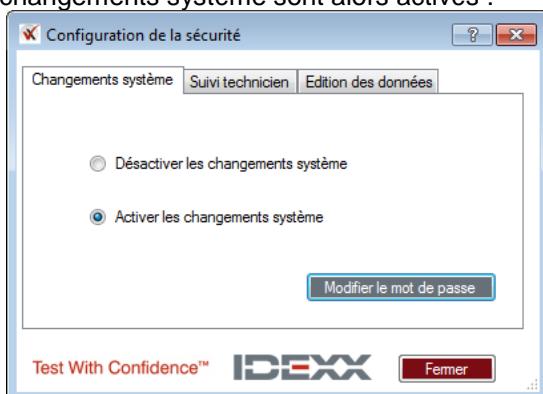
- Lorsque les changements système sont désactivés, le suivi technicien et l'édition des données sont désactivés (grisé).
- Les réglages par défaut sont :
 - Changement système désactivé,
 - Suivi technicien activé
 - Edition des données désactivée.



2. Afin d'activer les changements système, sélectionner **Activer les changements système**, entrer le mot de passe administrateur et presser **OK**.

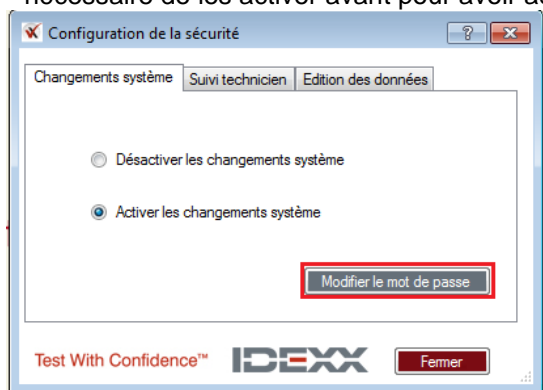


Note : si vous n'avez pas défini de mot de passe administrateur, entrer **admin** (par défaut).
Les changements système sont alors activés :

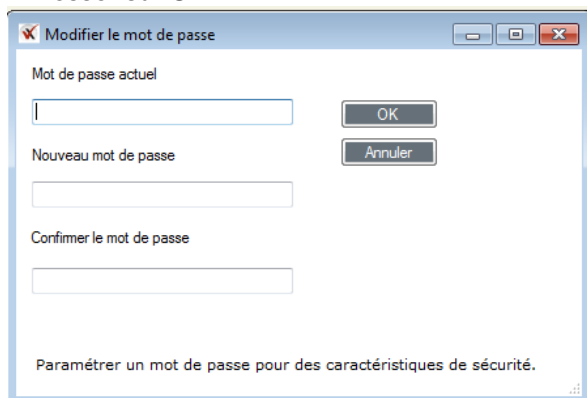


2 - Changer le mot de passe administrateur

1. Sélectionner **Options > Gestion de la sécurité du système** depuis la barre de menu.
2. Appuyer sur **Modifier le mot de passe** (si les changements système sont désactivés, il est nécessaire de les activer avant pour avoir accès au bouton **Modifier le mot de passe**).



3. Taper le mot de passe actuel dans le champs **Mot de passe actuel**. Le mot de passe administrateur par défaut est **admin**. Taper et confirmer votre nouveau mot de passe respectivement dans les champs **Nouveau mot de passe** et **Confirmer le mot de passe**, et Presser sur **OK**.

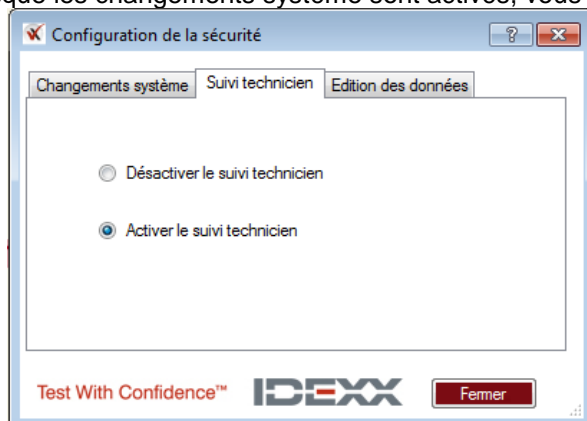


Note : Nous recommandons de définir un mot de passe administrateur à l'installation du logiciel xChekPlus.

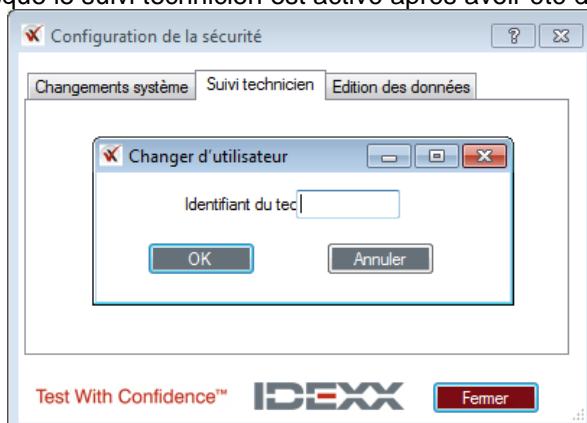
3 - Activer le suivi technicien

Note : le suivi technicien est activé par défaut.

Lorsque les changements système sont activés, vous pouvez activé ou désactivé le suivi technicien.



Lorsque le suivi technicien est activé après avoir été désactivé, l'opérateur doit entrer son ID.



Note : Il n'est pas nécessaire de redémarrer le système après activation / désactivation du suivi technicien.

4 - Edition de données

L'onglet **Edition des Données** de la fenêtre **Configuration de la sécurité** vous permet d'activer les fonctions **Edition de DO** et / ou **Lecture manuelle des plaques**.

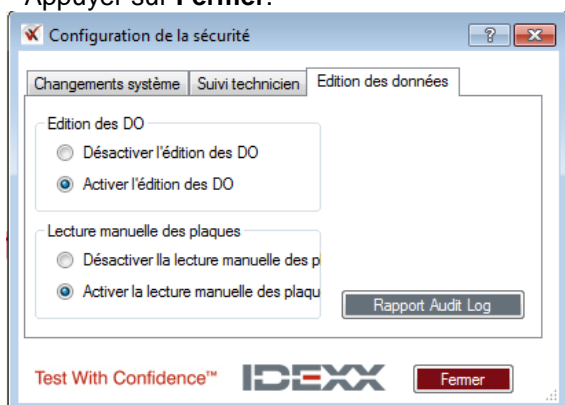
Ces deux fonctions peuvent être activées ou désactivées indépendamment.

Notes :

- Pour activer une ou l'autre de ces fonctions, vous devez activer les changements système (cf. « [Permettre / Refuser les changements systèmes](#) »).
- Ces deux fonctions sont désactivées par défaut à l'installation du logiciel.

Afin d'accéder au menu Edition de données :

1. Sélectionner **Options > Gestion de la sécurité du système** depuis la barre de menu.
2. Sélectionner l'onglet **Edition de données**,
3. Sélectionner l'option désirée,
4. Appuyer sur **Fermer**.



Notes :

- Si vous souhaitez vous prévenir de la possibilité d'activer / désactiver l'édition de DO ou la lecture manuelle des plaques, sélectionner l'onglet **Changement systèmes / Désactiver les changements systèmes**.
- Désactiver les changements système ne désactive pas l'édition de DO ou la lecture manuelle de plaques si ces fonctions ont été activées au préalable.

5 - Rapport Audit Log

Le rapport Audit Log est consultable par tous les utilisateurs ; il liste les modifications faites sur le système :

- Changement du mot de passe administrateur,
- Activer / désactiver l'édition de DO ou la lecture manuelle de plaques
- Wells marked as QNS

Pour accéder au rapport:

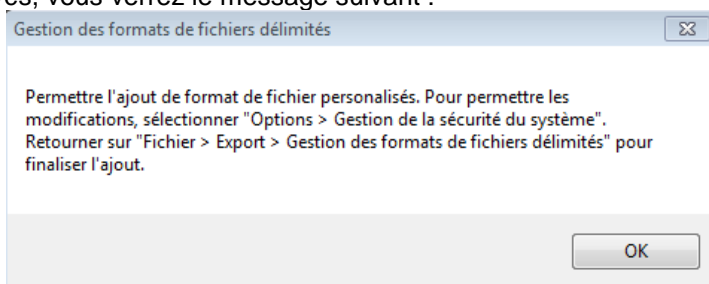
1. Sélectionner **Options > Gestion de la sécurité du système** depuis la barre de menu.
2. Sélectionner l'onglet **Edition de données**,
3. Presser le bouton **Rapport Audit Log** pour ouvrir le rapport ; les changements les plus récents sont édités en premier.



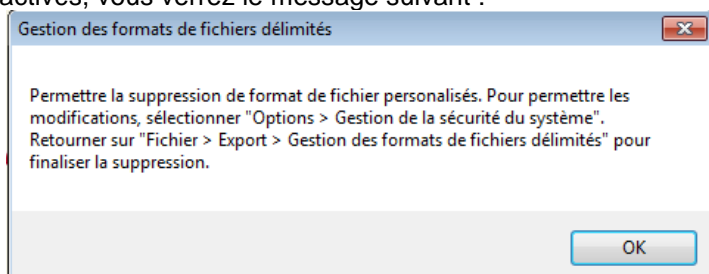
6 – Fonctions supplémentaires

Gestion des formats personnalisés

Pour ajouter / supprimer des formats personnalisés, vous devez permettre les changements système. Si vous essayez de créer un nouveau format de fichier et que les changements systèmes ne sont pas activés, vous verrez le message suivant :



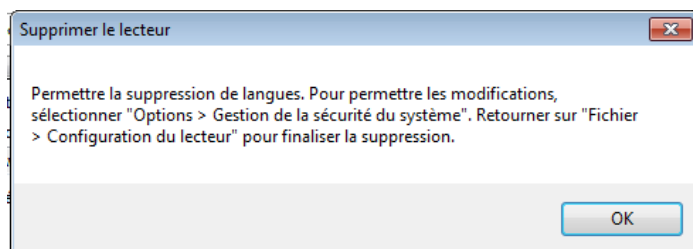
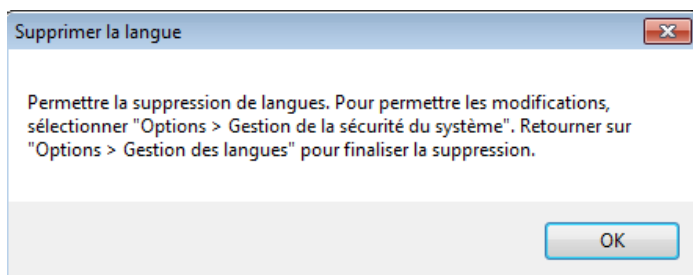
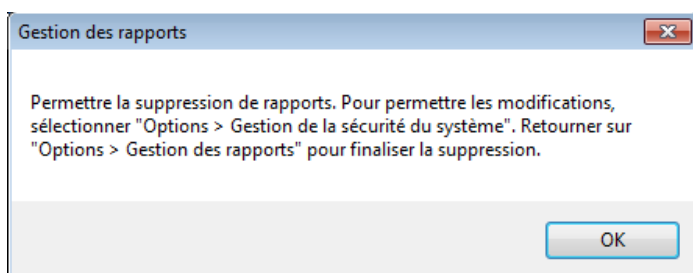
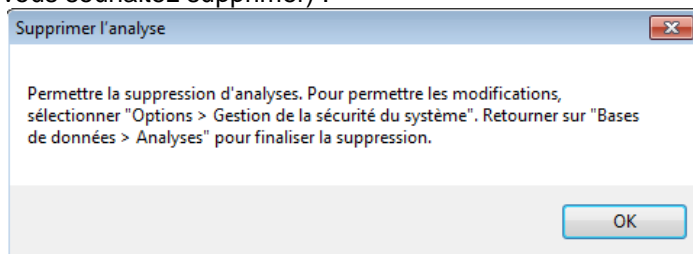
Si vous essayez de supprimer un format de fichier existant et que les changements systèmes ne sont pas activés, vous verrez le message suivant :



Supprimer des tests, rapports, langues ou lecteur

Afin de supprimer des tests, rapports, langues ou lecteur, vous devez permettre les changements système.

Si les changements systèmes ne sont pas activés, vous verrez les messages suivants (fonction de ce que vous souhaitez supprimer) :



IV. Lecture manuelle de plaques

La fonction lecture manuelle de plaque doit être activée afin de pouvoir entrer des données manuellement (cf. « III. Gérer le système de sécurité »).

Vous pouvez entrer des données manuellement pour une plaque existante en utilisant la vue par cas ou par plaque. Le logiciel xChekPlus software assigne des DO aux puits manuellement comme il le fait lorsqu'un lecteur est utilisé.

Pour entrer des données manuellement

1. Sélectionner **Fichier > Manuel**.
2. Depuis la boîte de dialogue de gestion du plan de plaque, sélectionner un test et un plan de plaque. Appuyer sur **Lire**.
3. Entrer les valeurs de DO manuellement en vue par cas ou vue par plaque. Dans ce mode, les SO des contrôles et échantillons sont mises à 0 par défaut. Pour entrer une donnée, sélectionner le puits (contrôle ou échantillon) et entrer la donnée désirée.

Note : les données peuvent aussi être copiées en utilisant la fonction **Coller** (CTRL+V ou en cliquant sur le bouton droit de la souris). Vous devez aussi sélectionner le premier puits lorsque la fonction **Coller** est utilisée ; les données seront alors affectées au puits.

4. Presser le bouton **Recalculer**. xChekPlus valide alors les valeurs des contrôles et recalcule les résultats.

Note : xChekPlus vous alertera si les contrôles sont invalides. Entrer des valeurs correctes de contrôle et presser le bouton **Recalculer** avant de sauver votre plaque.

Résultats du test : Case Test - AE1

Plaque Cas Graphe **Analyse incorrecte**

| Plaque: 1 | 1 | 2 | 3 | 4 | 5 | 6 | 7 | 8 | 9 | 10 | 11 | 12 |
|-----------|-------|-------|-------|-------|-------|-------|-------|-------|-------|-------|-------|-------|
| A - Puits | Nég | Nég | Pos | Pos | A | A | A | A | A | A | A | A |
| O.D. | 0.000 | 0.000 | 0.000 | 0.000 | 0.000 | 0.000 | 0.000 | 0.000 | 0.000 | 0.000 | 0.000 | 0.000 |
| S/P | | | | | Inv | Inv | Inv | Inv | Inv | Inv | Inv | Inv |
| Titre | | | | | Inv | Inv | Inv | Inv | Inv | Inv | Inv | Inv |
| Groupe | | | | | Inv | Inv | Inv | Inv | Inv | Inv | Inv | Inv |
| Résultat | | | | | Inv | Inv | Inv | Inv | Inv | Inv | Inv | Inv |
| B - Puits | A | A | A | A | A | A | A | A | A | A | A | A |
| O.D. | 0.000 | 0.000 | 0.000 | 0.000 | 0.000 | 0.000 | 0.000 | 0.000 | 0.000 | 0.000 | 0.000 | 0.000 |
| S/P | Inv | Inv | Inv | Inv | Inv | Inv | Inv | Inv | Inv | Inv | Inv | Inv |
| Titre | Inv | Inv | Inv | Inv | Inv | Inv | Inv | Inv | Inv | Inv | Inv | Inv |
| Groupe | Inv | Inv | Inv | Inv | Inv | Inv | Inv | Inv | Inv | Inv | Inv | Inv |
| Résultat | Inv | Inv | Inv | Inv | Inv | Inv | Inv | Inv | Inv | Inv | Inv | Inv |
| C - Puits | A | A | A | A | A | A | A | A | A | A | A | A |
| O.D. | 0.000 | 0.000 | 0.000 | 0.000 | 0.000 | 0.000 | 0.000 | 0.000 | 0.000 | 0.000 | 0.000 | 0.000 |
| S/P | Inv | Inv | Inv | Inv | Inv | Inv | Inv | Inv | Inv | Inv | Inv | Inv |
| Titre | Inv | Inv | Inv | Inv | Inv | Inv | Inv | Inv | Inv | Inv | Inv | Inv |
| Groupe | Inv | Inv | Inv | Inv | Inv | Inv | Inv | Inv | Inv | Inv | Inv | Inv |
| Résultat | Inv | Inv | Inv | Inv | Inv | Inv | Inv | Inv | Inv | Inv | Inv | Inv |

Erreur utilisateur
Contrôles invalides: 1.

Variables
Informations
Les analyses
Plan de plaque
Recalculer

Analyse: AE Plan de plaque: Case Test
Lot de kit: Hevsepecte Date d'exécution: 7/25/...
Expiration: 12/20/2011
Tech: mmd

A TEST CASE 1 25

Résultats du test : Case Test - AE1

Plaque Cas Graphe **Analyse incorrecte**

| Plaque: 1 | 1 | 2 | 3 | 4 | 5 | 6 | 7 | 8 | 9 | 10 | 11 | 12 |
|-----------|-------|-------|-------|-------|-------|-------|-------|-------|-------|-------|-------|-------|
| A - Puits | Nég | Nég | Pos | Pos | A | A | A | A | A | A | A | A |
| O.D. | 0.000 | 0.000 | 0.000 | 0.000 | 0.000 | 0.000 | 0.000 | 0.000 | 0.000 | 0.000 | 0.000 | 0.000 |
| S/P | | | | | Inv | Inv | Inv | Inv | Inv | Inv | Inv | Inv |
| Titre | | | | | Inv | Inv | Inv | Inv | Inv | Inv | Inv | Inv |
| Groupe | | | | | Inv | Inv | Inv | Inv | Inv | Inv | Inv | Inv |
| Résultat | | | | | Inv | Inv | Inv | Inv | Inv | Inv | Inv | Inv |
| B - Puits | A | A | A | A | A | A | A | A | A | A | A | A |
| O.D. | 0.000 | 0.000 | 0.000 | 0.000 | 0.000 | 0.000 | 0.000 | 0.000 | 0.000 | 0.000 | 0.000 | 0.000 |
| S/P | Inv | Inv | Inv | Inv | Inv | Inv | Inv | Inv | Inv | Inv | Inv | Inv |
| Titre | Inv | Inv | Inv | Inv | Inv | Inv | Inv | Inv | Inv | Inv | Inv | Inv |
| Groupe | Inv | Inv | Inv | Inv | Inv | Inv | Inv | Inv | Inv | Inv | Inv | Inv |
| Résultat | Inv | Inv | Inv | Inv | Inv | Inv | Inv | Inv | Inv | Inv | Inv | Inv |
| C - Puits | A | A | A | A | A | A | A | A | A | A | A | A |
| O.D. | 0.000 | 0.000 | 0.000 | 0.000 | 0.000 | 0.000 | 0.000 | 0.000 | 0.000 | 0.000 | 0.000 | 0.000 |
| S/P | Inv | Inv | Inv | Inv | Inv | Inv | Inv | Inv | Inv | Inv | Inv | Inv |
| Titre | Inv | Inv | Inv | Inv | Inv | Inv | Inv | Inv | Inv | Inv | Inv | Inv |
| Groupe | Inv | Inv | Inv | Inv | Inv | Inv | Inv | Inv | Inv | Inv | Inv | Inv |
| Résultat | Inv | Inv | Inv | Inv | Inv | Inv | Inv | Inv | Inv | Inv | Inv | Inv |

Les règles de validité pour - AE
PC - NC > 0.075
NC <= 0.150

Variables
Informations
Les analyses
Plan de plaque
Recalculer

Analyse: AE Plan de plaque: Case Test
Lot de kit: Hevsepecte Date d'exécution: 7/25/...
Expiration: 12/20/2011
Tech: mmd

A TEST CASE 1 25

V. Edition de DO

La fonction édition de DO doit être activée afin de pouvoir entrer des données manuellement (cf. « [III. Gérer le système de sécurité](#) »).

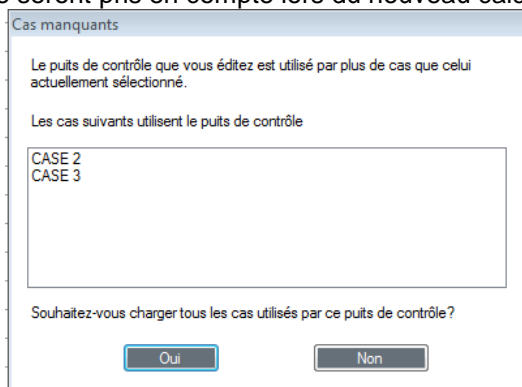
Vous pouvez éditer les DO ou le numéro de tube pour une plaque existante en utilisant la vue par cas ou par plaque en sélectionnant la cellule et entrer la nouvelle donnée.

Editer des données existantes :

1. Sélectionner **Fichier > Ouvrir** et choisir le cas à éditer,
2. Sélectionner le puits à éditer et entrer la nouvelle DO,
3. Presser les touches **TAB** ou **ENTRER** pour sortir de la cellule. Le bouton **Recalculer** devient alors actif vous permettant de mettre à jour tous les calculs du puits modifié.
4. Presser le bouton **Recalculer** une fois toutes les valeurs éditées. xChekPlus valide alors les valeurs des contrôles et recalcule les résultats.

Note : Il est indispensable de recalculer les résultats afin que les changements soient pris en compte. Lorsque vous rappelez des case en appuyant sur **Fichier > Ouvrir** pour éditer des DO, vous devez sélectionner tous les cas de cette plaque.

Si ce n'est pas le cas, la boîte de dialogue suivante apparaît et xChekPlus vous demandera de sélectionner tous les cas manquants. Cela vous garantit que tous les cas associés aux contrôles de la plaque seront pris en compte lors du nouveau calcul.



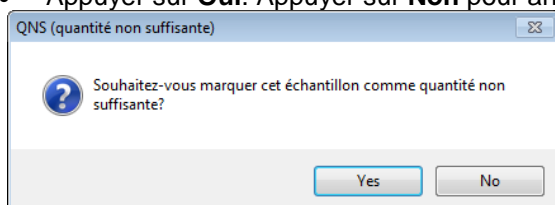
Sélectionner **Oui** pour automatiquement charger tous les cas de la plaque et éditer ensuite les DO des contrôles. Vous ne serez pas en mesure d'éditer les valeurs des contrôles jusqu'à ce que tous les cas soient sélectionnés.

VI. Utiliser la fonction « Quantité Non Suffisante (QNS) »

Occasionnellement, vous pouvez rencontrer des échantillons dont le volume est insuffisant. xChekPlus vous permet de marquer ces puits une fois la plaque lue.

La fonctionnalité QNS inclut tous les puits y compris pour les tests bi-cupules associés à l'échantillon.

- Pour marquer un puits QNS, double-cliquer sur la DO du puits (vue par cas ou plaque),
- Appuyer sur **Oui**. Appuyer sur **Non** pour annuler cette opération.



Note : vous ne pouvez pas marquer des contrôles QNS.

VII. Modifier les informations de cas

Le logiciel xChekPlus vous permet de modifier l'identifiant secondaire de cas (Cas numéro 2).

L'information Cas numéro 2 peuvent être entrées ou modifiés en cliquant sur le bouton **Informations**.

- Lors de la création ou édition d'un plan de plaque :

- Après lecture de la plaque, en vue par cas ou par plaque (en rappelant les données) :

| Plaque: 1 | 1 | 2 | 3 | 4 | 5 | 6 | 7 | 8 | 9 | 10 | 11 | 12 |
|-----------|--------|-------|-------|-------|-------|-------|--------|-------|--------|--------|--------|-------|
| A - Puits | Nég | Nég | Pos | Pos | A | A | A | A | A | A | A | A |
| O.D. | 0.043 | 0.044 | 0.354 | 0.351 | 2.288 | 1.083 | 2.873 | 2.603 | 3.655 | 0.639 | 0.504 | 0.960 |
| S/P | | | | | 7.264 | 3.364 | 9.157 | 8.283 | 11.688 | 1.927 | 1.490 | 2.966 |
| Titre | | | | | 19891 | 8596 | 25604 | 22953 | 33406 | 4683 | 3539 | 7493 |
| Groupe | | | | | 13 | 8 | 16 | 15 | 18 | 5 | 4 | 7 |
| Résultat | | | | | Pos | Pos | Pos | Pos | Pos | Pos | Pos | Pos |
| B - Puits | A | A | A | A | A | A | A | A | A | A | A | A |
| O.D. | 3.359 | 2.048 | 2.423 | 0.545 | 0.929 | 1.833 | 3.797 | 0.901 | 1.302 | 3.749 | 3.537 | 1.744 |
| S/P | 10.730 | 6.487 | 7.701 | 1.623 | 2.866 | 5.791 | 12.147 | 2.775 | 4.073 | 11.992 | 11.306 | 5.503 |
| Titre | 30433 | 17585 | 21199 | 3884 | 7217 | 15539 | 34840 | 6969 | 10587 | 34355 | 32218 | 14699 |
| Groupe | 17 | 12 | 14 | 4 | 7 | 11 | 18 | 7 | 9 | 18 | 18 | 11 |

Résultats du test : Case Test - AE1

Plaque Cas Graphie

| Cas : | Puits | O.D. | S/P | Titre | Groupe | Résultat |
|-------|-------------|-------|--------|-------|--------|----------|
| A1 | Nég | 0.043 | | | | |
| A2 | Nég | 0.044 | | | | |
| A3 | Pos | 0.354 | | | | |
| A4 | Pos | 0.351 | | | | |
| A5 | TEST CASE 1 | 2.288 | 7.264 | 19891 | 13 | Pos |
| A6 | TEST CASE 1 | 1.083 | 3.364 | 8596 | 8 | Pos |
| A7 | TEST CASE 1 | 2.873 | 9.157 | 25604 | 16 | Pos |
| A8 | TEST CASE 1 | 2.603 | 8.283 | 22953 | 15 | Pos |
| A9 | TEST CASE 1 | 3.655 | 11.688 | 33406 | 18 | Pos |

Variables
Informations
Plan de plaque
Procédure

Si vous souhaitez modifier l'information Cas numéro 2 :

- Editer les informations de cas avant d'utiliser le plan de plaque pour lire une autre plaque,
- OU**
- Editer les informations de cas au moment de la lecture.



IDEXX Laboratories, Inc.

Worldwide Headquarters
One IDEXX Drive
Westbrook, Maine 04092
USA

Tel: +1 207 556 4890 or
+1 800 548 9997

Fax: +1 207 556 4826 or
+1 800 328 5461

IDEXX Europe B.V.

European Headquarters
Scorpius 60 Building F
2132 LR Hoofddorp
The Netherlands

Tel: +31 23 558 70 00 or
+800 727 43399

Fax: +31 23 558 72 33

IDEXX Laboratories, Inc.

Asian Headquarters
3F-5 No. 88, Rei Hu Street
Nei Hu District
11494 Taipei

Taiwan
Tel: +886 2 6603 9728

Fax: +886 2 2658 8242

IDEXX Brasil

Brasil Headquarters
1478 Av. Brig. Faria Lima
São Paulo, SP
Brasil

Tel: +55 11 3095-5632

Fax: +55 11 3095-5641